



## บันทึกข้อความ

ส่วนราชการ...สาขาวิชาวิทยาศาสตร์สุขภาพ โทร. ๘๐๓๒-๓๓.....

ที่ อว.๐๖๐๒.๒๐ / ๗๙๕.....วันที่.....๓๑ พฤษภาคม ๒๕๖๗

เรื่อง ขอส่งรายงาน.....

เรียน ผู้อำนวยการสถานพัฒนาบุคลากรเพื่อการศึกษาทางไกล (ผ่านประธานกรรมการประจำสาขาวิชาวิทยาศาสตร์สุขภาพ)

ตามที่ ข้าพเจ้า นายวรวิช นาคแป้น และนางสาว มยุรินทร์ เหล่ารุจิสวัสดิ์ ตำแหน่ง อาจารย์ประจำสังกัดสาขาวิชาวิทยาศาสตร์สุขภาพ ได้รับทุนพัฒนาบุคลากรไป อบรมการวิจัยเชิงคุณภาพ ซึ่งจัดโดย สถาบันวิจัยประชากรและสังคม มหาวิทยาลัยมหิดล ในระหว่างวันที่ ๒๕ - ๒๙ มีนาคม ๒๕๖๗ และผู้ขอรับทุนได้จัดทำรายงานการไปฝึกอบรม โดยได้รับมติเห็นชอบในที่ประชุมคณะกรรมการประจำสาขาวิชาวิทยาศาสตร์สุขภาพ ครั้งที่ ๙/๒๕๖๗ เมื่อวันที่ ๒๑ พฤษภาคม ๒๕๖๗ แล้วนั้น

บัดนี้ ข้าพเจ้าได้จัดทำรายงานหลังเสร็จสิ้นการไปฝึกอบรม และได้จัดส่งไฟล์ (File) รายงานดังกล่าวมาทางระบบสารบรรณอิเล็กทรอนิกส์เรียบร้อยแล้ว

จึงเรียนมาเพื่อโปรดทราบ

(อาจารย์ ดร. วรวิช นาคแป้น)

อาจารย์ประจำสาขาวิชาวิทยาศาสตร์สุขภาพ

(ผู้ช่วยศาสตราจารย์ สพ.ญ. ดร. มยุรินทร์ เหล่ารุจิสวัสดิ์)

อาจารย์ประจำสาขาวิชาวิทยาศาสตร์สุขภาพ

(รองศาสตราจารย์ ดร. วรางคณา จันทร์คง)

ประธานกรรมการประจำสาขาวิชาวิทยาศาสตร์สุขภาพ

แนวการเขียนรายงานการไปฝึกอบรม ดูงาน ประชุม / สัมมนา  
ตามระเบียบมหาวิทยาลัยสุโขทัยธรรมาธิราช ว่าด้วยการให้ทุนฝึกอบรม ดูงาน  
และประชุมทางวิชาการแก่บุคลากรของมหาวิทยาลัย

1. ชื่อ.....มยุรินทร์..... นามสกุล.....เหล่ารุจิสวัสดิ์..... อายุ.....42.....ปี  
ตำแหน่ง.....ผู้ช่วยศาสตราจารย์..... ระดับ.....  
สังกัด.....สาขาวิชาวิทยาศาสตร์สุขภาพ..... โทร.....8320.....  
ชื่อ.....วรัช..... นามสกุล..... นาคแป้น..... อายุ.....34.....ปี  
ตำแหน่ง.....อาจารย์ ดร..... ระดับ.....  
สังกัด.....สาขาวิชาวิทยาศาสตร์สุขภาพ..... โทร.....8059.....  
ไป (ระบุ ฝึกอบรม ดูงาน ประชุมหรือสัมมนา)..... เรื่อง.....การวิจัยเชิงคุณภาพ.....  
ณ (ระบุสถานที่ เมือง ประเทศ) .....สถาบันวิจัยประชากรและสังคม มหาวิทยาลัยมหิดล.....  
ตั้งแต่วันที่.....25 มีนาคม 2567..... ถึงวันที่.....29 มีนาคม 2567.....  
รวมระยะเวลา (ปี เดือน วัน) .....5 วัน .....

2. รายละเอียดเกี่ยวกับการไปฝึกอบรม ดูงาน ประชุม และสัมมนา ควรรายงานให้มีรายละเอียดและเนื้อหามากที่สุดเท่าที่จะทำได้ โดยบรรยายสิ่งที่ได้สังเกต รู้ เห็น หรือได้รับถ่ายทอดมาให้ชัดเจนในหัวข้อต่าง ๆ เช่น

2.1 รายงานการฝึกอบรม

- (1) วิธีการฝึกอบรม (ระบุวิธีการฝึกอบรมโดยสังเขป)

การบรรยายแต่ละหัวข้อในช่วงเช้า และฝึกปฏิบัติทำวิจัยร่วมกันในช่วงบ่ายและเย็น

- (2) สารสำคัญของ การฝึกอบรม (ระบุสารสำคัญของการฝึกอบรมในเชิงเนื้อหา ทั้งในส่วนที่ได้จากเอกสาร และวิทยากร)

การวิจัยเชิงคุณภาพ หรือ Qualitative Research เป็นรูปแบบการวิจัยที่ "ต้องการค้นหาความจริงจากเหตุการณ์ หรือสภาพแวดล้อมตามความเป็นจริง" ซึ่งมีหัวใจหลักคือการวิเคราะห์ความสัมพันธ์ระหว่างเหตุการณ์กับสภาพแวดล้อมเพื่อให้เกิดความเข้าใจอย่างถ่องแท้ จากภาพรวมที่มาจากหลากหลายมิติหรือมุมมอง ทำให้การวิจัยเชิงคุณภาพเป็นการวิจัยเชิงธรรมชาติ (Naturalistic Research) ที่มีวัตถุประสงค์เน้นการที่ปล่อยให้ทุกอย่างอยู่ตามสภาพตามธรรมชาติโดยปราศจากการกระทำใดๆที่จะส่งกระทบต่อผลลัพธ์ให้เกิดการเปลี่ยนแปลงและคลาดเคลื่อนได้ (Manipulate) แต่เนื่องจาก "การอธิบายปรากฏการณ์ต่างๆทางสังคม (Contextual) ที่ปรากฏการณ์ขึ้นในบางประการนั้น ไม่สามารถที่จะทำการอธิบายด้วยเหตุผลแบบธรรมดาได้" นั้นจึงทำให้ผู้วิจัยต้องพยายามทำความเข้าใจใน ขนบธรรมเนียม ประเพณี วัฒนธรรมและสภาพแวดล้อมต่างๆรอบตัวและนำมาอธิบายปรากฏการณ์ทางสังคมที่ต้องการ ทำให้ลักษณะข้อมูลที่นำมาใช้ในการทำวิจัยเชิงคุณภาพ นั้นต้องมีลักษณะของข้อมูลที่รอบด้าน (Holistic) หลากหลายที่มา รวมถึงมีเทคนิค และหลากหลายวิธีการ ที่สอดคล้องกับบริบทของพื้นที่ในสังคมนั้นๆ

ข้อดีของการทำวิจัยเชิงคุณภาพ คือ ข้อมูลที่ได้จะมีความ "ยืดหยุ่นไม่เน้นการตั้งสมมติฐาน" ทำให้ผู้วิจัยนั้นสามารถที่จะทำการกำหนดปัญหาในการวิจัยเชิงคุณภาพจากลักษณะทั่วไปของ

ปรากฏการณ์ และ ลักษณะเฉพาะเจาะจงเพื่อหาสาเหตุ กระบวนการและผลกระทบรอบด้าน โดยเน้น การสำรวจวรรณกรรมในการวิจัยเชิงคุณภาพ เพื่อให้ผู้วิจัยเข้าใจถึงบริบท (Context) ของ ปรากฏการณ์ที่เกิดขึ้นเพื่อใช้ในการกำหนดกรอบแนวคิดแบบกว้างๆ (ระดับมหภาค) ต่อยอดไปถึงการ กำหนดกรอบแนวคิดที่ตลกผลึกทางความคิดในมิติที่ลึกซึ้งที่สุด (ระดับจุลภาค) เพื่อให้ผู้วิจัยได้ แนวทางของกรอบแนวความคิด (Conceptual framework) ทั้งในรูปแบบกรอบงานวิจัย (Research framework) หรือแผนผังความคิด (Mind mapping) หรือรูปแบบใดๆได้อย่างละเอียดและเกิดจากความ เข้าใจอย่างที่สุดและจะทำให้

ในส่วนของวิธีการเก็บข้อมูล ของ การวิจัยเชิงคุณภาพ นั้นจะเน้นลักษณะของการ "เก็บจาก แหล่งข้อมูลขนาดเล็ก" หรือ "ไม่เน้นการสำรวจจากคนจำนวนมากๆ" และอาจ "มีเทคนิคของการเก็บ ข้อมูลและการวิเคราะห์ข้อมูลที่ไม่แยกออกจากกัน" อาทิเช่น ผู้วิจัยต้องการวิจัยเกี่ยวกับพฤติกรรมและ การมีส่วนร่วมในการดูแลสุขภาพของตนเองในประเทศไทยจึงทำให้ผู้วิจัยต้องทำการเลือกใช้เทคนิคการ สังเกตการณ์แบบไม่มีส่วนร่วมกับพื้นที่แวดล้อมของประชาชนในแต่ละพื้นที่ที่มีความสัมพันธ์อันดีกับ ฝ่ายการเมืองในพื้นที่นั้นๆ โดยอาจจะเป็นการสัมภาษณ์ด้วยเทคนิคการสนทนาแลกเปลี่ยนความคิด ทัศนคติต่อกันและกัน เป็นต้น ด้วยเหตุนี้ส่วนมาก การวิจัยเชิงคุณภาพ จึงใช้การเก็บข้อมูลจาก "การ สังเกตและการสัมภาษณ์" มากกว่าวิธีการอื่นเพราะเสมือนเป็นการแฝงตนในพื้นที่หรือในชุมชนทำให้ได้ ข้อมูลหลายด้าน ตัวผู้วิจัยจึงมีบทบาทสำคัญอย่างมากต่อการเก็บข้อมูลจากทั้งการสังเกตการณ์ (ทั้งแบบ มีส่วนร่วมและแบบไม่มีส่วนร่วม) การจดบันทึก การสัมภาษณ์หรือสัมภาษณ์เชิงลึก และการเก็บจาก ข้อมูลเอกสารที่มีการจดบันทึกไว้ก่อนแล้ว (ข้อมูลทุติยภูมิ) เพราะทำให้ได้ข้อมูลที่จะนำมาใช้ในการวิจัย ได้ผ่านการกระบวนการทางความคิด ความเข้าใจอย่างเหมาะสมและถี่ถ้วนอย่างมาก เช่น การกำหนด ตัวอย่างและสนาม (พื้นที่) ของการวิจัยให้ชัดเจนและต้องรวบรวมข้อมูลที่เป็นบริบทของข้อมูลการเก็บ รวบรวมข้อมูลเป็นขั้นตอน เพราะผู้วิจัยจะต้องเก็บรวบรวมข้อมูลด้วยตนเองโดยเข้าไปมีส่วนร่วมใน เหตุการณ์และใช้เทคนิคการสังเกตการณ์หรือการสัมภาษณ์เพื่อให้ได้ข้อมูลที่มีความละเอียดเกี่ยวกับโลก ทัศน์ ความรู้สึก ค่านิยม ประวัติ คุณลักษณะ ฯลฯ มาประกอบการวิเคราะห์ผลของการวิจัยต่อไปได้

การวิเคราะห์ข้อมูลในการวิจัยเชิงคุณภาพ จะใช้วิธีการจำแนกเพื่อจัดระบบข้อมูลเพื่อตอบคำถาม ในการตีความว่าสิ่งที่ได้มานั้นมันคืออะไรหรือเป็นอย่างไร และหาความสัมพันธ์ของข้อมูลค่าเพื่อแยกแยะ เจือปนไขและดูสาเหตุในความสัมพันธ์และกระบวนการเปลี่ยนแปลงโดยไม่จำเป็นต้องใช้เครื่องมือทาง สถิติเพื่อรวบรวมจัดหมวดหมู่ข้อมูลซึ่งนั่นทำให้การเสนอรายงานผลการวิจัยเชิงคุณภาพจึงมักถูก นำไปใช้ในการตีความปัญหาทางสังคมและวัฒนธรรมที่ต้องการแก้ไขปรากฏการณ์ที่เกิดขึ้นในสังคม

สรุป การวิจัยเชิงคุณภาพ (Qualitative Research) เป็นการวิจัยที่มุ่งเน้นบทบาทของตัวผู้วิจัยใน การลงพื้นที่ด้วยตนเองจากทั้งการศึกษาและการสังเกตแบบละเอียดในทุกๆ ด้านแบบเจาะลึก เพื่อนำ ข้อมูลที่ได้มาทำการตีความด้วยทักษะของการวิเคราะห์เชิงเหตุและผลด้วยการนำปรากฏการณ์ที่เป็น ปัญหามาตีแผ่หรือต้องการแนวทางการแก้ไขมาสร้างรูปแบบแนวทางให้กับสังคมได้รับรู้และนำไปใช้ ด้วยรูปแบบของการใช้แนวคิด ทฤษฎีที่เข้าถึงมิติด้านต่างๆของสังคม เศรษฐกิจ การเมือง วัฒนธรรม หรือวิถีชีวิต ประเพณี และแสดงผลที่ได้จากการวิจัยด้วยตรรกะทางทฤษฎีที่เหมาะสมและชี้ชัดได้ถึง เหตุและผลที่ทำให้เกิดปัญหาหรือปรากฏการณ์ทางสังคมนั้นขึ้นมาได้ ซึ่งหากเป็น การวิจัยเชิงปริมาณ แล้วนั้นจะเป็นเพียงการแสดงความเท็จจริงและข้อสรุปด้วยข้อมูลตัวเลขเป็นหลักฐานยืนยันปริมาณของ ปัญหา นั้น ของจำนวนผู้ที่ได้รับผลกระทบ หรือข้อมูลอื่นๆที่ไม่ได้ลงลึกแบบรอบด้านในมิติต่างๆของ ปัญหา เหตุนี้การวิจัยที่ผสมผสานระหว่างข้อมูลหรือสถิติปัญหารายด้านจากการวิจัยเชิงปริมาณ จึง

ต้องนำมาตีความเพื่อทำความเข้าใจในระบบหรือกระบวนการที่ทำให้เกิดปัญหานั้น ๆ ขึ้นมาในสังคม  
ด้วยการใช้วิธีการวิจัยเชิงคุณภาพ เพื่อนำมาสู่แนวทางการแก้ไขที่ไม่ใช่เพียงรับทราบปริมาณของ  
ปัญหาเพียงเท่านั้น แต่ต้องทำการศึกษาลงไปถึงต้นตอของปัญหาด้วยการแฝงตัวเข้าไปในพื้นที่ผ่าน  
เทคนิคการเก็บข้อมูลรูปแบบต่าง ๆ เพื่อนำมาตีความและแก้ปัญหาจากข้อมูลจริงในสถานที่จริง เพื่อให้  
ได้รับการแก้ไขปัญหาจริงๆให้ได้

- (3) บรรยายสิ่งที่ได้สังเกต รู้ เห็น หรือได้รับถ่ายทอดมาให้ชัดเจนในรายละเอียด (เช่น ระบุเกี่ยวกับบุคคล  
สถานที่ เครื่องมืออุปกรณ์ รายละเอียดเกี่ยวกับการทดลองและ/หรือการฝึกงานและอื่น ๆ ที่เห็นว่า  
สำคัญและจะเป็นประโยชน์ต่อส่วนรวม)

การจัดอบรมโดยแบ่งเป็น 3 รูปแบบได้แก่การบรรยายเนื้อหาที่เกี่ยวข้องกับการทำวิจัยเชิงคุณภาพ  
การแบ่งทีมลงพื้นที่ชุมชนจริงเพื่อทำการเก็บข้อมูล และการฝึกปฏิบัติร่วมกันโดยจะเป็นการฝึกปฏิบัติ  
ทำวิจัยร่วมกันโดยการเขียนและจัดทำโครงการ วิทยากรที่เชิญมาเป็นผู้ที่มีความสามารถ มี  
ประสบการณ์และเชี่ยวชาญในหัวข้อที่ถ่ายทอดความรู้ สถานที่และชุมชนจริงที่ต้องลงไปทำการเก็บ  
ข้อมูลที่ทางสถาบันวิจัยประชากรและสังคม มหาวิทยาลัยมหิดลจัดให้ นั้นมีความเหมาะสม สามารถ  
แลกเปลี่ยนประสบการณ์และฝึกปฏิบัติเขียนโครงการร่วมกันได้อย่างสะดวกสบายและปลอดภัย แต่  
เนื่องจากเวลาที่กระชั้นชิดทำให้ โครงการที่ต้องฝึกเขียนร่วมกันนั้นยังมีข้อบกพร่องหลายประเด็น ควร  
มีการลดเป้าหมายในการเขียนโครงการวิจัยหรือไม่ก็เพิ่มเวลาในการฝึกปฏิบัติทำวิจัยร่วมกัน รวมถึงยังมี  
ปัญหาเรื่องการประสานงานกับชุมชนทำให้ประชาชนที่อยู่อาศัยในชุมชนที่ได้เชิญมาให้ข้อมูลนั้นมี  
เวลาในการให้ข้อมูลที่จำกัด (เพราะต้องรีบไปทำกิจกรรมอื่น) ทำให้การฝึกสัมภาษณ์และทำสนทนา  
กลุ่มมีเวลาที่น้อยเกินไป ทำให้ได้ข้อมูลไม่ครบถ้วน จึงควรจะเน้นการประชาสัมพันธ์และรีบ  
ประสานงานกับผู้นำชุมชนให้ทราบก่อนเริ่มโครงการตั้งแต่เริ่มแรก

- (4) ประโยชน์ที่ได้รับ (ระบุประโยชน์ที่ผู้รับทุนได้รับ และประโยชน์ที่มหาวิทยาลัยได้รับ โดยจำแนก  
เป็นข้อ ๆ)

- ผู้รับทุนได้เรียนรู้ มีความเข้าใจและมีทักษะในการทำวิจัยเชิงคุณภาพเพิ่มมากขึ้น ซึ่งจะช่วยเพิ่ม  
ศักยภาพในการทำวิจัยไม่ว่าจะเป็นด้านการทำวิจัยเชิงคุณภาพ หรือการวิจัยเชิงผสมผสาน (Mixed  
Methods Research) ซึ่งเป็นการนำเทคนิควิธีการวิจัยเชิงปริมาณและเทคนิควิธีการวิจัยเชิงคุณภาพมา  
ผสมผสานกันในการทำวิจัยเรื่องเดียวกันเพื่อที่จะตอบคำถามการวิจัยให้สมบูรณ์มากขึ้น นอกเหนือจาก  
การทำวิจัยเชิงคุณภาพซึ่งถือว่าเป็นการทำวิจัยที่ตอบโจทย์การทำหายของสังคมเพิ่มมากขึ้น

- ผู้รับทุนสามารถนำความรู้ ความเข้าใจและทักษะวิจัยเชิงคุณภาพ ไปให้คำแนะนำแก่นักศึกษาที่ปรึกษา  
เพื่อให้นักศึกษาทำการวิจัยเชิงคุณภาพ รวมถึงการวิจัยเชิงผสมผสานได้อย่างถูกต้อง

- ผู้รับทุนได้สร้างเครือข่ายนักวิจัยทั้งจากหน่วยงานราชการและองค์กรวิจัยต่าง ๆ

- (5) ข้อเสนอแนะ (โดยเฉพาะอย่างยิ่งข้อเสนอแนะที่จะเป็นประโยชน์ต่อการดำเนินงานของมหาวิทยาลัย  
ถ้าเป็นข้อเสนอของผู้เขียนรายงานให้ระบุไว้ด้วย)

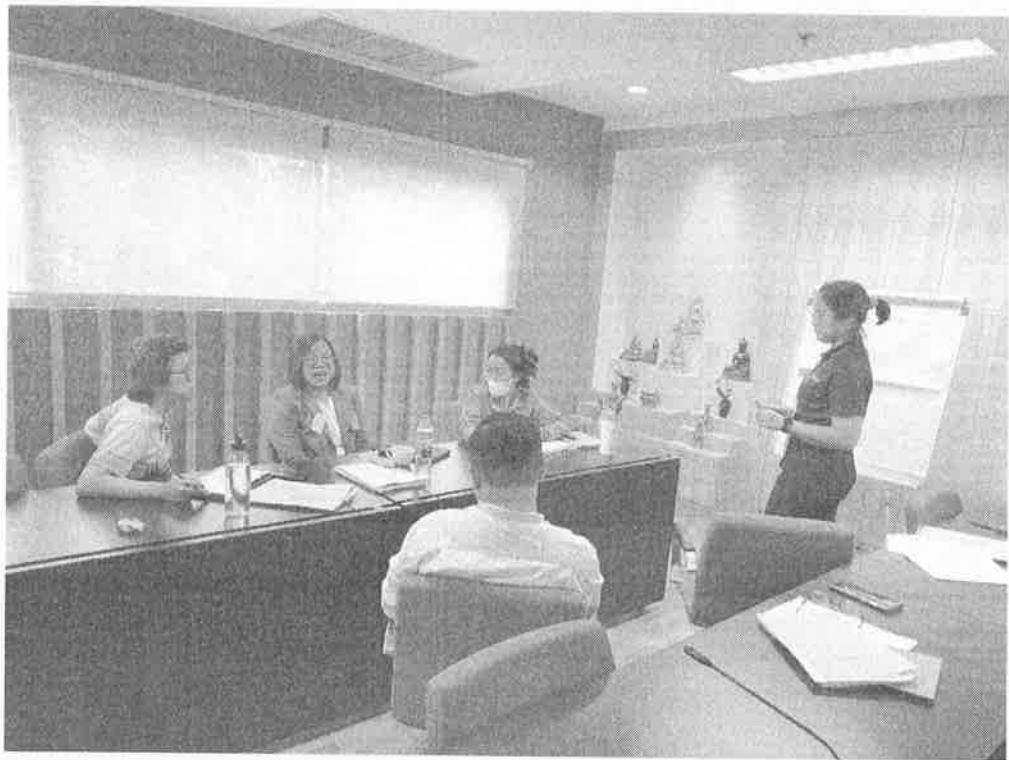
การทำงานวิจัยเชิงคุณภาพ เป็นการทำวิจัยที่มีความแตกต่างกับการทำวิจัยเชิงปริมาณค่อนข้างมาก  
 อีกทั้งยังเป็นศาสตร์ที่ใช้ในการทำวิจัยในหลายสาขาวิชา เช่น สาขามนุษยนิเวศศาสตร์ สาขาพยาบาล  
 ศาสตร์ สาขารัฐศาสตร์ สาขาศึกษาศาสตร์ เป็นต้น ทางมหาวิทยาลัยจึงควรมีโครงการอบรมเพิ่ม  
 ความรู้และทักษะในการทำวิจัยเชิงคุณภาพให้กับอาจารย์ในมหาวิทยาลัย รวมถึงการสร้างเครือข่าย  
 นักวิจัยทั้งจากหน่วยงานราชการและองค์กรวิจัยต่าง ๆ ซึ่งจะส่งผลให้เกิดการยกระดับผลงานวิจัยและ  
 นวัตกรรมทั้งเชิงคุณภาพและเชิงผสมผสานของมหาวิทยาลัยต่อไปในอนาคต

# รูปบรรยากาศในการอบรมการวิจัยเชิงคุณภาพ













การจัดกิจกรรมนำความรู้เกี่ยวกับการทำวิจัยเชิงคุณภาพ  
มาจัดบรรยายถ่ายทอดให้กับนักศึกษาที่ศึกษาระดับบัณฑิตศึกษา

**การทำวิจัย  
เชิงคุณภาพ**  
*Qualitative Research*



ผศ.สพ.ญ.ดร.  
มยุรินทร์ เหล่ารุจิสวัสดิ์

ดร. วรวิช นาคแป้น

วันจันทร์ 6 พ.ค. 2567 | เวลา 19.00 - 21.00 น.

เป็นการนำกิจกรรมนำความรู้เกี่ยวกับ  
การทำวิจัยเชิงคุณภาพมาจัดบรรยายถ่ายทอด  
ให้กับบัณฑิตศึกษาสาขาวิทยาศาสตร์สุขภาพระดับบัณฑิตศึกษา  
ตามที่ได้รับมอบหมายจากบัณฑิตวิทยาลัยเพื่อการศึกษาทางไกล  
ในประเทศ สำหรับบุคลากร

**สแกน  
เข้า  
ห้อง  
อบรม**



1. ชื่อกิจกรรม .....การอบรมการทำวิจัยเชิงคุณภาพ ทางระบบ Microsoft team....

วันที่ดำเนินกิจกรรม .....6 พฤษภาคม 2567.....

ผู้ขอรับทุน / ผู้รับผิดชอบกิจกรรม ...ผศ.สพ.ญ. ดร. มยุรินทร์ เหล่ารุจิสวัสดิ์ และ อาจารย์ ดร.วรวิช นาคแป้น...

2. วิธีการเผยแพร่ความรู้ (ตอบได้มากกว่า 1 ข้อ)

2.1 การบรรยาย (โปรดแนบบทลงลายมือชื่อ)

2.2 การประชุม / สัมมนา (โปรดแนบบทลงลายมือชื่อ)

2.3 การฝึกอบรม (โปรดแนบบทลงลายมือชื่อ)

2.4 บทความ (โปรดแนบบทลงลายมือชื่อ)

2.5 เว็บไซต์ (โปรดแนบบทลงลายมือชื่อ)

2.6 อื่น ๆ .....

3. สรุปข้อมูลทั่วไปของผู้เข้าร่วมอบรม

จำนวนผู้เข้าร่วมกิจกรรม.....37..... คน เพศชาย..8.. คน เพศหญิง ..29..คน

4. สรุประดับความพึงพอใจของผู้เข้าร่วมกิจกรรม (5= มากที่สุด, 4= มาก, 3= ปานกลาง, 2= น้อย, 1=น้อยที่สุด)

การจัดกิจกรรมเผยแพร่ความรู้	ระดับความพึงพอใจของผู้เข้าร่วมกิจกรรม					รวม (คน)
	5	4	3	2	1	
1) เนื้อหาตรงกับความต้องการและความสนใจ	11	12	1		3	27
2) เนื้อหาสาระที่ได้รับสามารถนำไปปรับใช้ในการทำวิจัย	14	9	1		3	27
3) ความสามารถในการถ่ายทอดความรู้ของวิทยากร	18	6		1	2	27
4) ความเหมาะสมของรูปแบบของกิจกรรม	12	10	2	1	2	27
5) ความเหมาะสมของวันที่จัดกิจกรรม	9	12	4		2	27
6) ความเหมาะสมของระยะเวลา (จำนวนชั่วโมง) ในการจัดกิจกรรม	8	14	2	2	1	27
7) ความรู้ก่อนการฝึกอบรม	6	9	6	3	3	27
8) ความรู้หลังการฝึกอบรม	12	11	1	2	1	27
9) ความพึงพอใจต่อภาพรวมของการจัดกิจกรรม	14	9	1		3	27

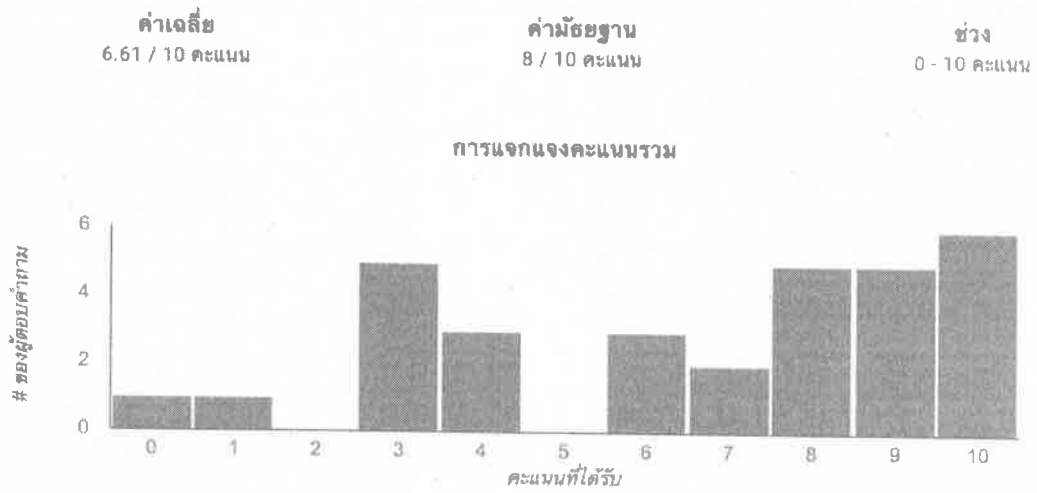
5. หัวข้อการอบรมที่อยากให้จัดอบรมในครั้งต่อไป

- (1) การวิเคราะห์ข้อมูลในงานวิจัยเชิงคุณภาพ
- (1) การเขียนงานวิจัย5บท
- (1) การวิจัยเชิงปริมาณ

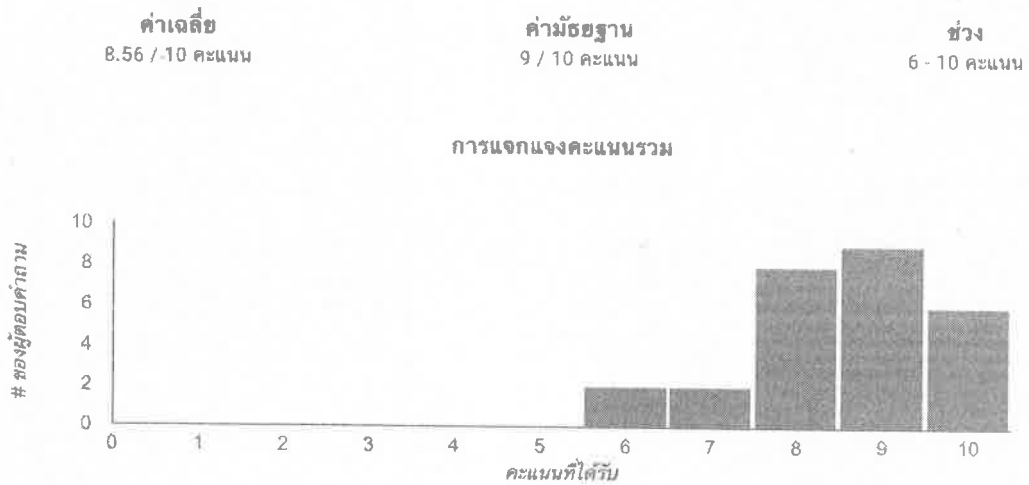
6. ข้อเสนอแนะอื่นๆ

- (1) อยากให้เพิ่มเวลาในการสอน
- (2) อยากให้แบ่งเนื้อหาการสอนเป็น section ในแต่ละประเด็น

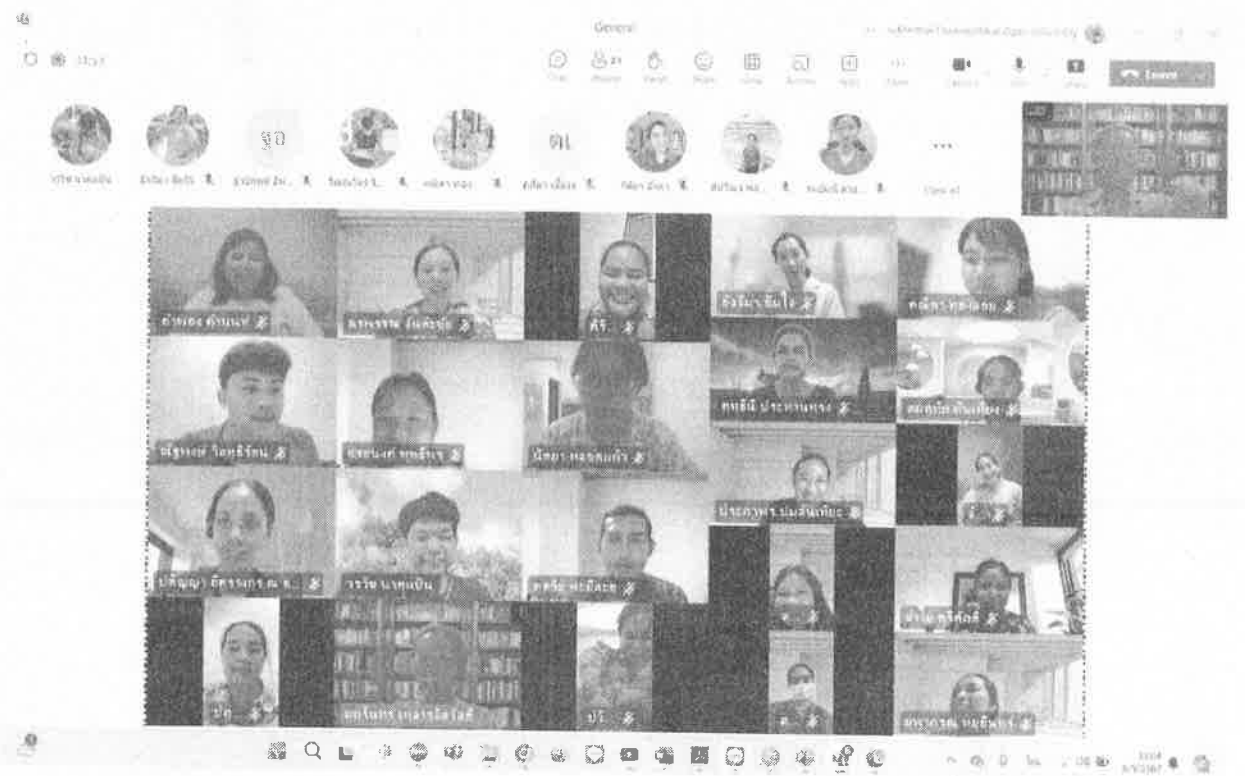
## ผลการทำแบบทดสอบก่อนเรียน (31 คน)



## ผลการทำแบบทดสอบหลังเรียน (27 คน)



# รูปบรรยากาศการอบรมการวิจัยเชิงคุณภาพ ทางระบบ Microsoft team วันที่ 6 พฤษภาคม 2567











คิวอาร์โค้ดการทำแบบทดสอบก่อนเรียน



คิวอาร์โค้ดการทำแบบทดสอบหลังเรียน



คิวอาร์โค้ดการทำแบบประเมินความพึงพอใจ

